

Clin d'œil

n°33



GRIESHEIM
PRÈS-MOLSHEIM

JANVIER 2025

Journal communal de Griesheim • www.griesheim.fr



© Yannick Saillant



Chers Griesheimois,

En ce début d'année 2025, l'ensemble du Conseil Municipal se joint à moi pour vous présenter nos meilleurs vœux à chacun d'entre vous et à l'ensemble de vos proches. Que

cette nouvelle année vous soit heureuse, prometteuse, faite d'épanouissements familiaux, personnels et professionnels. Qu'elle vous soit synonyme d'une vie meilleure, surtout pour les familles qui sont dans la souffrance ou la peine.

En cette période de reprise, je tiens à remercier les élus qui m'entourent, pour leur investissement au sein de la vie municipale. Merci également au personnel communal qui se donne pleinement, au quotidien, dans sa mission de service public. A chacun d'entre eux, ainsi qu'à leur famille, je présente mes meilleurs vœux de bonheur, de réussite et de santé.

Tout le monde exprime ces bons vœux en début d'année, il est pourtant difficile de ne pas ressentir la gravité des problèmes qui secouent le monde. Les événements tragiques - guerre, attentats, violences... - doivent nous rappeler l'importance de la paix, de la compassion et de la solidarité. Pour débiter l'année 2025, je regarde l'avenir avec un optimisme connecté à la réalité, un optimisme confronté à un contexte écologique, économique et international difficile. Ce contexte qui dure depuis des décennies est devenu un état permanent, celui d'un monde en perpétuelle évolution, avec son lot d'inégalités et d'injustices contre lesquelles nous devons nous mobiliser.

Cependant, lorsque nous regardons bien, nous trouvons nombre de motifs de satisfaction dans les engagements pris à tous niveaux et souvent pas assez mis en valeur : la générosité et les initiatives des bénévoles de nos associations, le dynamisme et la créativité des commerçants et des artisans,

le talent pédagogique et la patience des enseignants, la disponibilité et le professionnalisme des agents communaux. Heureusement je rencontre souvent des personnes de toutes les tranches d'âge dont les idées, les initiatives, le savoir-faire, la gentillesse et l'humour sont pour moi des sources de motivation et qui me rappellent quotidiennement le sens de mon engagement de Maire : être là avec vous, pour vous, afin d'améliorer chaque jour le fonctionnement de notre commune. Du fond du cœur, je les remercie.

Notre Commune est en mouvement, elle évolue, elle se transforme au quotidien pour vous offrir la meilleure qualité de vie possible.

Bonne lecture.

Votre Maire, Christophe Friedrich

La recette d'une gestion publique saine ?

Voici ce que nous proposons aux Griesheimois :

- > un nouveau record d'excédent budgétaire en 2024 ;
- > une dette tournée vers le désendettement total ;
- > une stabilité des impôts locaux pour la 5^{ème} année consécutive ;
- > une année 2025 marquée par de nouveaux investissements.

Gérer une commune c'est prévoir, anticiper, choisir, optimiser, décider.

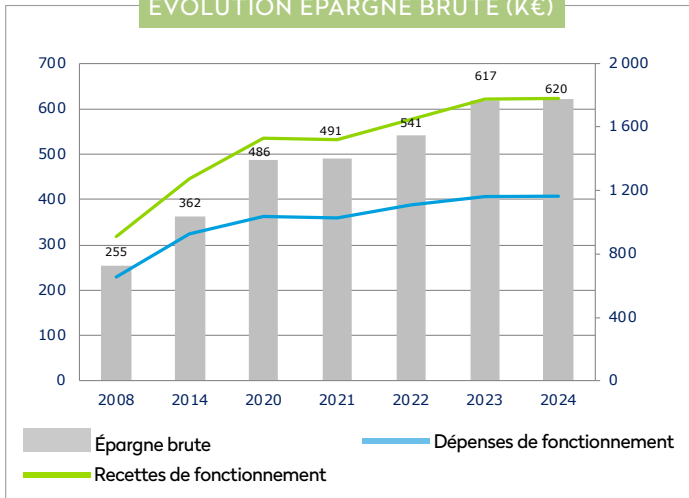
Ainsi, l'année 2024 a été marquée par une certaine pause dans les dépenses d'investissement avant de repartir de l'avant en 2025.

En tenant fermement nos dépenses de fonctionnement et nos équilibres financiers, nous menons également de front la baisse significative de notre endettement et la stabilité de nos impôts locaux.

L'épargne brute, un des indicateurs clés de gestion (= ce que la commune arrive à dégager comme marge de fonctionnement pour faire face à ses investissements et à sa dette) se stabilise à un niveau très confortable.

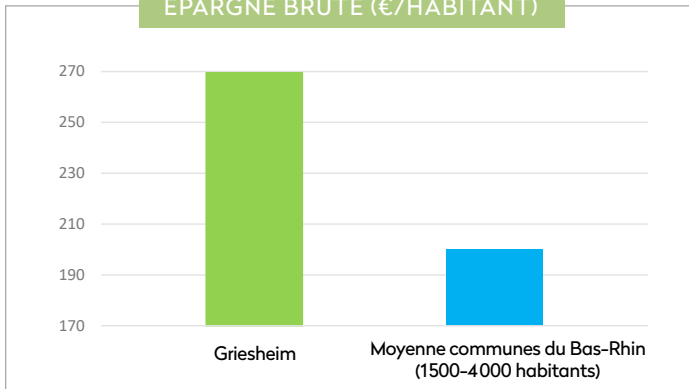
Fin 2024, notre épargne brute a atteint un montant de 620 000 €.

ÉVOLUTION ÉPARGNE BRUTE (K€)

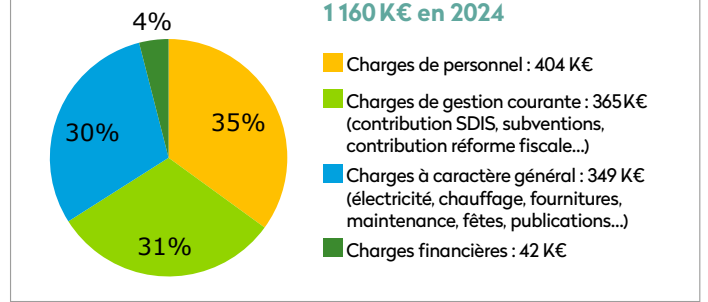


Par habitant, cette épargne brute est bien au-dessus de la moyenne des 92 communes comparables dans le Bas-Rhin, traduisant une gestion extrêmement saine.

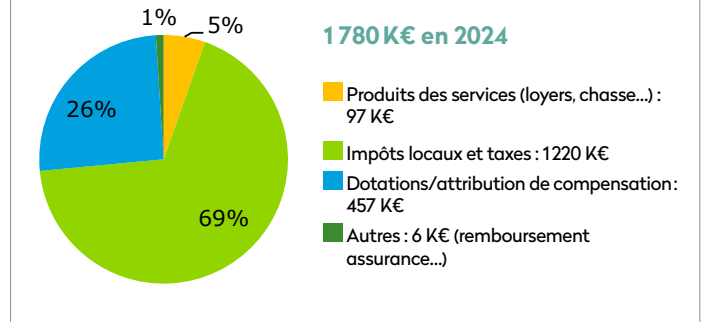
ÉPARGNE BRUTE (€/HABITANT)



DÉPENSES DE FONCTIONNEMENT

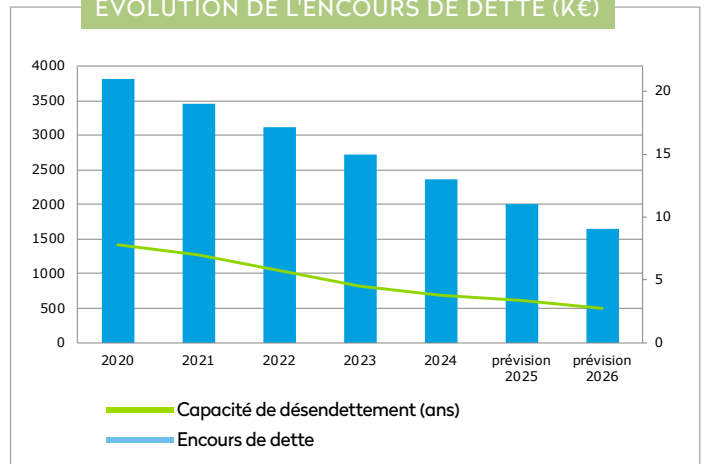


RECETTES DE FONCTIONNEMENT



L'endettement de la commune est, lui aussi, parfaitement maîtrisé.

ÉVOLUTION DE L'ENCOURS DE DETTE (K€)



Nous consacrons actuellement 350 000 € par an au remboursement de la dette, ce qui représente une vitesse de désendettement forte.

Alors 2025 ?

4 axes principaux sont au programme :

- Travaux de voirie avec la rue de l'école et la rue du Ruisseau ainsi que l'aménagement de l'entrée du village côté Altorf
- Travaux d'aménagement du talus devant l'Espace du Vallon
- Acquisition et rénovation de la salle de musique de l'Harmonie
- Réflexions autour des services proposés aux personnes âgées

Enfin nous continuons de tenir notre promesse électorale de ne pas augmenter les impôts locaux : cela sera fait pour la 5^{ème} année consécutive en 2025 !

Parc de loisirs

Comme annoncé dans le précédent Clin d'Oeil, nous avons planté à l'automne sur plus d'un hectare des espèces pour - à terme - bénéficier d'un parc de loisirs, de fraîcheur et de biodiversité ! Ce projet a été réalisé en collaboration avec la communauté de communes et avec des spécialistes du développement durable.

Il faudra assurément plusieurs années pour arriver au résultat escompté mais l'objectif est bien de créer un havre de paix où tout le monde pourra se promener et se reposer.

Beaucoup d'idées émergent déjà pour l'aménagement de ce lieu, allant de chemins de balade à une aire de parcours de santé en passant par des aménagements complémentaires pour profiter du lieu... À suivre !



*150 arbres et arbustes ont été plantés.
Ne reste plus qu'à attendre que les feuilles poussent...*

Chemin piétonnier

Afin de sécuriser les lieux, un talus en pierre - reliant la zone pétanque/aire de jeux au parking du tennis - a été créé par la société Osmoz ; nul doute que cette nouvelle connexion sera fortement utilisée !

Début 2025, le talus devant l'Espace du Vallon sera également refait pour faciliter la végétalisation.



Agrandissement parking

Afin de sécuriser le stationnement aux abords du périscolaire et d'offrir plus de places de stationnement dans le village, le parking situé en face du périscolaire va être agrandi. Les travaux de démolition et d'aménagement sont en cours.



P

Rappel sur le stationnement

- Le stationnement hors case est interdit dans l'ensemble du village.
- Une case n'est pas destinée à servir de parking privé aux riverains, dont les voitures doivent être garées dans les cours ou dans les garages.
- Les trottoirs sont prévus pour les piétons : le code de la route interdit le stationnement à cheval sur les trottoirs.
- L'espace herbacé situé à gauche de l'entrée de l'espace du Vallon n'est en aucun cas une aire de stationnement. Un parking situé en contrebas ainsi que quelques places le long du bâtiment sont prévus à cet effet.
- La Police Municipale a comme mission de verbaliser de façon rigoureuse le stationnement abusif, gênant ou dangereux.

ASSISTANTE MATERNELLE AGRÉÉE

Un métier de passion et de dévouement au service des familles

Vous allez bientôt être parents ou votre enfant va rejoindre les bancs de l'école, n'hésitez pas à faire appel à nos services !

Nous sommes actuellement 12 assistantes maternelles agréées à Griesheim-près-Molsheim. Nous sommes là pour vous aider à concilier au mieux vie familiale et professionnelle pour assurer la transition en douceur de vos absences.

Nous guiderons les tous premiers pas de vos enfants vers le chemin de l'école et sommes prêtes à les accompagner en leur apportant les soins dont ils ont besoin, en éveillant leurs côtés créatifs grâce à des bricolages, en les aidant tout simplement à grandir.

Pour renforcer nos compétences, des réunions à thèmes ainsi que des formations complémentaires nous sont proposées par le Relais Petite Enfance de Rosheim (RPE). Certaines d'entre nous s'y retrouvent les lundis matins, sous la houlette bienveillante de la Responsable, Mme Stéphanie Munch, pour des ateliers bricolages, des contes, des jeux et animations.

Les assistantes maternelles se retrouvent également lors de chaque congés scolaires dans une salle prêtée par la mairie pour favoriser la sociabilisation des tout-petits mais aussi permettre aux plus grands de se retrouver.

Nos coordonnées

Sur monenfant.fr, en mairie, ou au RPE au 03 88 48 63 88 relais-pe@ccp-r.fr



Bricolages réalisés par les enfants



N'hésitez pas à nous contacter !

ARNOLD Lisa

152 rue des Alliés - 06 51 70 87 51

DECK Annabelle

39 rue d'Altorf - 06 70 19 20 20

DEHNER Mélanie

61 rue de la Libération - 06 38 67 52 06

DURON Hélène

247 rue des Alliés - 06 17 64 53 61

GERS Alice

18 rue des Noyers - 06 71 47 04 13

KEMPF Céline

23 rue de l'Europe - 06 37 69 01 78

LOTZ Carole

56 rue du Cimetière - 06 28 20 31 54

MISSEMER Marion

22 rue des Vignes - 06 42 26 73 58

NOËL Isabelle

23 rue du Moulin - 06 76 19 76 10

NOUREDDINE Badia

17 rue d'Altorf - 06 52 68 09 50

PFLERGER Séverine

21a rue du Moulin - 06 29 19 27 00

WAGER Christine

216 rue de Duttlenheim - 07 51 61 78 29



Sortie à la Chèverrie

ÉCOLE



N'oubliez pas d'inscrire vos enfants dans nos écoles !

Il est obligatoire de procéder à l'inscription des enfants non seulement pour leur entrée à l'école maternelle mais également lors de leur passage à l'école élémentaire.

Cette inscription se fait en mairie dès le début du mois de février.

Les pièces justificatives sont listées dans la rubrique « Vie locale », onglet « Enfance », sous-rubrique « Écoles ».



L'œil de Bisch OPTICIEN & ALSCOÏCIEN
De Brellmàcher vo Besche - Pôle de santé de Bischoffsheim



Votre audioprothésiste
Catherine Cruzier
03 88 23 72 63



LEICA EYECARE

Focus your vision | Ajustez votre vision | Sehen im Fokus

03 88 62 47 52 - contact@loeildebisch.com - www.loeildebisch.com



Les Jardins
d'Emptaz

Aménagements Paysagers

12, rue des lilas
67870 Griesheim-près-Molsheim

www.emptaz.fr

jardin@emptaz.fr

☎ 03 88 38 25 55

☎ 06 09 49 21 96



Piscines et Spas
Création et entretien



Taxi Raymond Dietsch
06 08 57 12 16



Commune de stationnement:
Griesheim-près-Molsheim n°2

Combustibles JFHL

Livraison fioul domestique – GNR
depuis plus de 40 ans

67880 INNENHEIM

07.71.64.60.82



LOZAMEÏ

INSTITUT DE BEAUTÉ

10 rue de l'Énergie

67870 Griesheim-près-Molsheim

09.87.33.22.23





CONCERT INTER'CHOR

**PETITE SALLE
DU VALLON
GRIESHEIM** | **17:00** | **4 MAI
2025** | **ENTRÉE
LIBRE**
Dans la limite des
places disponibles

Réservations possibles
liakeller67@icloud.com



Association Sports et Loisirs de Griesheim

SECTION CHANT

Le premier concert d'Inter'Chor, la nouvelle chorale intergénérationnelle de Griesheim, aura lieu le dimanche 4 mai à 17h dans la petite salle du Vallon.

Etant donné que les places sont limitées, il est préférable de réserver ses places en envoyant un mail à l'adresse qui figure au bas de l'affiche. Bien sûr, le concert est gratuit avec plateau et il y aura une buvette d'organisée.

Contact

Lia Keller - Responsable chant
liakeller67@icloud.com
07 69 24 18 06

Orchestre d'Harmonie de Griesheim-près-Molsheim



Dimanche 10 novembre 2024, l'Orchestre d'Harmonie de Griesheim-près-Molsheim a transporté son public avec **un concert placé sous le thème du "Rêve"**. Ce moment empreint d'émotions et de créativité a tenu toutes ses promesses et constituait le point d'orgue d'une année exceptionnelle. Il a constitué la troisième et dernière étape des événements organisés pour célébrer les 95 ans de l'harmonie.

Déjà tournés vers 2025, les musiciens préparent avec enthousiasme les prochaines aventures musicales qui seront annoncées sur les pages Facebook et Instagram de l'OHG. C'est le moment de s'y abonner !

En ce début d'année, nous adressons à tous les habitants de la commune nos meilleurs vœux pour une année 2025 harmonieuse, pleine de bonheur, de santé et de rêves réalisés.



L'Amicale des Sapeurs Pompiers vous souhaite une bonne et heureuse année 2025 et vous remercie chaleureusement pour votre accueil lors de la distribution des calendriers.

Nous vous donnons rendez-vous pour notre annuel marché aux puces du 1^{er} mai.

Denis Heiligenstein, *Président de l'amicale des sapeurs pompiers de Griesheim*



Pétanque Club

L'année 2025 se termine sur un bilan positif pour notre club qui a organisé **son traditionnel tournoi inter-associations qui sera d'ailleurs reconduit le dimanche 22 juin 2025 et pour la première fois ouvert aux entreprises résidant sur le banc de Griesheim.**

Notre club a participé en 2024 à **deux tournois amicaux à Ottrott et Niederhaslach ainsi qu'à un tournoi amical à Molsheim** au profit de la lutte contre le cancer.

2025 s'annonce sous les meilleurs auspices avec l'agrandissement du club house, la réfection des terrains et la mise en place d'une clôture. Et bien sûr plusieurs tournois amicaux en prévision !

Pour rappel **nous jouons tous les mercredis et vendredis après-midi à partir de 14h ainsi que le dimanche matin à partir de 9h.**



Retrouvez l'actualité de la Commune sur l'application



 Informations

 Alertes

 Évènements

100% GRATUIT **100% ANONYME** **0% PUBLICITÉ**

Disponible aussi sur ordinateur et tablette

Suivez le guide pour télécharger simplement l'application et recevoir nos actualités en temps réel

1 Ouvrez votre application Play Store, App Store ou AppGallery sur votre téléphone ou sur votre tablette.



2 Tapez ensuite "PanneauPocket" dans la barre de recherche puis cliquez sur "Installer". L'application est gratuite !

3 Une fois l'application PanneauPocket ouverte, recherchez la commune, le code postal ou cliquez sur "Autour de moi".

4 Enfin, cliquez sur le ❤️ pour ajouter la commune à vos favoris et recevoir les notifications. Bonne utilisation !

BONNE UTILISATION !

Encore plus simple, scannez pour télécharger l'appli !



La Bibliothèque et les patrimoines

Patrimoine autrement : le programme des animations 2025

Le programme des activités 2025 de la bibliothèque vous est distribué avec ce numéro. Vous y retrouvez les « classiques » de nos animations : **Troc de plantes, Repair Café et Foire aux livres le 1^{er} mai.**

Nous renouvelons aussi les animations récurrentes le dernier trimestre :

- 3 séances de patchwork pour adultes

- 4 séances de préparation d'une pièce de théâtre avec les enfants.

Nous poursuivons **notre partenariat avec l'association « Hop la Transition » pour vous sensibiliser aux enjeux environnementaux du numérique.**

Et nous innovons avec une **proposition de découverte « hors les murs » en vous emmenant à l'Abbaye de Niedermunster** avec Quentin Joerger, l'agent du patrimoine de Rosheim. Enfin, pour terminer l'année en beauté, vous pourrez vous initier à la numérologie.

Pour participer aux animations, pensez à vous inscrire sur notre site :

www.biblio-griesheim.fr ou contactez un bénévole de la bibliothèque.

La nuit de la lecture : Nos patrimoines



La nuit de la lecture est organisée par le Centre National du Livre (CNL) sous l'égide du Ministère de la Culture. Il définit chaque année le thème et décerne aux bibliothèques les plus rapides et les plus motivées des gratifications à distribuer aux participants. Cette année encore, votre bibliothèque a obtenu 10 « chèques Lire » de 10 € chacun qui seront remis aux enfants lauréats du concours de la nuit de la lecture.

Les enfants sont invités le **vendredi 24 janvier à venir en pyjamas à 18h.**

Des bricolages, des jeux, des contes sur les thèmes des patrimoines culturels, architecturaux, gustatifs agrémenteront la soirée. Une collation avec chocolat et viennoiseries locales leur sera offerte.

Le samedi 25 janvier à 10h et 11h, les adultes et les ados joueront à Alsa-ludo, un jeu d'énigmes primé au concours Lépine. Il vous fera découvrir toute la richesse culturelle de l'Alsace à travers de nombreuses énigmes variées, aux énoncés détaillés. Il est présenté par Alain Luttringer, auteur et éditeur du jeu, et vous pourrez remporter l'une des boîtes à gagner.



Et toujours ...

L'opération Troc'plantes approche.

Le samedi 26 avril venez échanger vos semis, boutures, graines avec d'autres jardiniers amateurs. Pour tout renseignement complémentaire, s'adresser à la bibliothèque : biblio.griesheim@gmail.com ou directement aux bénévoles.

Les rencontres mensuelles

« **Café - Lecture** » du samedi matin sont maintenant bien installées. Elles se poursuivront en 2025. La prochaine est programmée le **samedi 18 janvier à 10h**. Venez parler de votre lecture préférée autour d'un café et écouter les coups de coeur des autres participants. C'est un moment d'échange très convivial.

Les animations d'octobre à décembre 2024

Vous retrouverez toutes les photos des activités passées et leurs histoires sur le site de la bibliothèque. Pour y accéder, flashez le QR-code juste ici !



À vos agendas !

1^{er} février

Fête de la Lumière - Communauté de paroisses

15 février

Soirée country - Cavaliers

27 mars

Don du Sang au Vallon

1^{er} mai

Marché aux Puces - Pompiers

4 mai

Concert Inter'Chor au Vallon

8 mai

Armistice - Commune + Chorale

17 mai

Repair Café - Bibliothèque municipale

24 mai

Journée citoyenne - Commune

21 juin

Fête de la Musique - Commune + Orangelectronik

22 juin

Tournoi inter-associations - Pétanque

13 juillet

Fête Nationale - Commune + La Sportive

20 juillet

Fête d'été sur la place de la mairie - OHG

25 juillet

Don du sang au Vallon

30 août

Fête des associations - Sweat M Fit

31 août

Fête du cheval - Cavaliers

5 octobre

Repas paroissial

12 octobre

Chasse au renard - Cavaliers

19 octobre

Loto de la Sportive

9 novembre

Concert d'automne - OHG

11 novembre

Armistice - Commune + OHG

29 novembre

Griesheim Solidaire (Banque alimentaire, Caritas, marché de Noël ...)

14 décembre

Fête de Noël des aînés - Commune, animation OHG

18 décembre


Don du sang au Vallon

Select'om

Calendrier des collectes

en partte à partte 2025

> Griesheim-près-Molsheim

 Collecte des ordures ménagères

 Jours fériés non collectés

 Collecte sélective plastiques, papiers/cartons

JANVIER

Lun	23	24	25	26	27	28	29
Mar	30	31	1	2	3	4	5
Jeu	6	7	8	9	10	11	12
Ven	13	14	15	16	17	18	19
Sam	20	21	22	23	24	25	26
Dim	27	28	29	30	31		

FÉVRIER

Lun	3	4	5	6	7	8	9
Mar	10	11	12	13	14	15	16
Jeu	17	18	19	20	21	22	23
Ven	24	25	26	27	28		
Sam							
Dim	1	2					

MARS

Lun	3	4	5	6	7	8	9
Mar	10	11	12	13	14	15	16
Jeu	17	18	19	20	21	22	23
Ven	24	25	26	27	28	29	30
Sam	31						
Dim	1	2					

AVRIL

Lun	1	2	3	4	5	6
Mar	7	8	9	10	11	12
Jeu	13	14	15	16	17	18
Ven	19	20	21	22	23	24
Sam	25	26	27	28	29	30
Dim						

MAI

Lun	5	6	7	8	9	10
Mar	11	12	13	14	15	16
Jeu	17	18	19	20	21	22
Ven	23	24	25	26	27	28
Sam	29	30	31			
Dim						

JUIN

Lun	2	3	4	5	6	7
Mar	8	9	10	11	12	13
Jeu	14	15	16	17	18	19
Ven	20	21	22	23	24	25
Sam	26	27	28	29	30	
Dim	1					

JUILLET

Lun	1	2	3	4	5	6
Mar	7	8	9	10	11	12
Jeu	13	14	15	16	17	18
Ven	19	20	21	22	23	24
Sam	25	26	27	28	29	30
Dim	31					

AOÛT

Lun	4	5	6	7	8	9
Mar	10	11	12	13	14	15
Jeu	16	17	18	19	20	21
Ven	22	23	24	25	26	27
Sam	28	29	30	31		
Dim						

SEPTEMBRE

Lun	1	2	3	4	5	6
Mar	7	8	9	10	11	12
Jeu	13	14	15	16	17	18
Ven	19	20	21	22	23	24
Sam	25	26	27	28	29	30
Dim						

OCTOBRE

Lun	1	2	3	4	5
Mar	6	7	8	9	10
Jeu	11	12	13	14	15
Ven	16	17	18	19	20
Sam	21	22	23	24	25
Dim	26	27	28	29	30
	31				

NOVEMBRE

Lun	3	4	5	6	7	8
Mar	9	10	11	12	13	14
Jeu	15	16	17	18	19	20
Ven	21	22	23	24	25	26
Sam	27	28	29	30		
Dim	1	2				

DÉCEMBRE

Lun	1	2	3	4	5	6
Mar	7	8	9	10	11	12
Jeu	13	14	15	16	17	18
Ven	19	20	21	22	23	24
Sam	25	26	27	28	29	30
Dim	31					

Contact : 03 88 47 92 20 | www.select-om.com

En déchèterie

- Le Select'om dispose d'un réseau de **8 déchèteries**.
- Nos déchèteries sont accessibles uniquement aux **usagers titulaires d'un badge**.
- Pour toute **demande de badge** et pour consulter **les horaires des déchèteries**, consultez notre site Internet : www.select-om.com

➤ **Votre déchèterie la plus proche** : Molsheim
52, route industrielle de la Hardt 67120 MOLSHEIM

➤ **Calendrier 2025 pour les déchets ménagers spéciaux (DMS)**

- A déposer tous les jours d'ouverture à la **déchèterie de Molsheim**.
- A déposer **2 fois par an** dans les autres déchèteries, de **9h à 12h** :

Déchèterie	Dates de collecte 9h-12h	
Boersch	7 juin - 22 novembre	➤ Sont acceptés les acides, bases, phytosanitaires, pâteux (peinture, colle, vernis...) et solvants.
Marlenheim	31 mai - 15 novembre	
Muhlbach-sur-Bruche	14 juin - 29 novembre	
Saint-Blaise-la-Roche	24 mai - 8 novembre	
Schirmeck	28 juin - 13 décembre	➤ 30 kg par foyer pour les particuliers.
Wasselonne	21 juin - 6 décembre	

Vos points d'apport volontaire

➤ Rue du Moulin



Et le compostage ?

Le compostage reste **le moyen le plus vertueux** pour gérer vos déchets alimentaires ! Si vous le pratiquez, utilisez les points de collecte pour déposer ce que vous ne compostez pas : os, arêtes, restes de repas cuits etc.

Ateliers de sensibilisation, conseils, subvention d'un composteur etc. : le Select'om accompagne les particuliers et les collectifs. Renseignez-vous !

Plus d'info sur : www.select-om.com

Select'om

Adresse postale et bureaux : 130, rue de Dachstein 67120 ALTJÖRF
☎ 03 88 47 92 20 ✉ accueil@select-om.com 🌐 www.select-om.com

Réalisation : Select'om 2024 | Photos : Select'om/CL - Dorothée Paréant - fr.freeipk.com
Impression sur papier recyclé - Imprimerie Kocher - Ne pas jeter sur la voie publique, à recycler





STATION D'ÉPURATION DE MEISTRATZHEIM

Elle produira trois fois plus d'énergie qu'elle n'en consomme



Vers une station d'épuration à énergie positive

Le Syndicat mixte du bassin de l'Ehn confie à SUEZ l'exploitation de la station d'épuration de Meistratzheim pour les 11 prochaines années.

Ce contrat prévoit de développer toujours plus d'énergies renouvelables locales pour le territoire et de faire de la station d'épuration un site à énergie positive qui produira près de 3 fois plus d'énergie qu'il n'en consomme pour son fonctionnement, tout en garantissant la qualité de l'eau traitée et rejetée au milieu naturel.

D'une capacité de 204 550 équivalents-habitants, la station de traitement des eaux usées du bassin de l'Ehn possède une caractéristique parfaitement locale: le traitement du jus de choucroute. Plus qu'une station d'épuration, elle est avant tout une plateforme environnementale qui transforme son déchet en une énergie renouvelable. Depuis son inauguration en 2012, la station produit de l'énergie, du biogaz, à partir des jus de choucroute mais également à partir des boues d'épuration issues de la collecte et du traitement des eaux usées.

L'objectif du nouveau contrat entre le Syndicat mixte du bassin de l'Ehn et SUEZ est d'améliorer la performance énergétique du site en augmentant la production d'énergies renouvelables et en diminuant en parallèle l'énergie nécessaire au traitement des eaux usées et des jus de choucroute. Ceci permettra

de transformer la station d'épuration en une station à énergie positive à l'horizon 2026.

Sobriété énergétique et développement d'un mix d'énergies renouvelables

Pour ce faire, la chaleur résiduelle des eaux usées sera récupérée afin de fournir de l'énergie aux équipements (digesteurs, méthaniseur...) grâce à une pompe à chaleur en substitution du biogaz produit sur site et consommé à cet effet.

Des panneaux photovoltaïques seront installés sur le site et produiront 480 MWh d'énergie électrique pour les besoins d'autoconsommation, en substitution de l'achat d'énergies fossiles (gaz naturel et électricité).

Ces transformations permettront d'une part de supprimer l'apport en gaz fossile et d'autre part de consacrer tout le biogaz issu des boues et des jus de choucroute à la production d'une nouvelle énergie locale et durable, le biométhane (un équivalent du gaz naturel renouvelable).

L'unité de cogénération qui transforme actuellement le biogaz en électricité sera remplacée par l'installation d'une unité de purification du biogaz en biométhane, qui produira 4 752 MWh de gaz vert injecté directement dans le réseau local Gaz de Barr. La production de biométhane permettra de maximiser tout le potentiel énergétique du biogaz.

Les 5 surpresseurs d'air, qui apportent de l'oxygène dans les bassins d'épuration, vont être remplacés par des équipements moins énergivores pour diminuer les besoins énergétiques de la station.

Réduire l'empreinte environnementale de la station d'épuration en gardant une longueur d'avance

Toutes ces actions permettront d'anticiper de 15 ans la nouvelle Directive Européenne en produisant un mix énergétique renouvelable (solaire, thermique, biométhane). Elles contribueront à la transition énergétique du territoire en réduisant l'empreinte carbone de la station d'épuration de 1 000 tonnes de CO²/an.

La station d'épuration de Meistratzheim fournit depuis sa construction un haut niveau de performance d'épuration des eaux usées qui sera maintenu afin de continuer à préserver la qualité de l'Ehn.

Pour plus d'informations

Syndicat mixte du bassin de l'Ehn

38 rue du Maréchal Koenig
67210 Obernai
03 88 95 16 00
contact@smbefr



JOURNÉE ÉCO-CITOYENNE

SAMEDI 24 MAI 2025



GRIESHEIM
PRÈS-MOLSHEIM

Vos idées sont les bienvenues !

Donnez-nous votre ressenti par rapport à la dernière journée citoyenne et surtout décrivez et partagez-nous votre/vos idée(s) d'ateliers et d'amélioration pour **la prochaine Journée Citoyenne programmée le 24 mai 2025** et **renvoyez votre proposition avant le 16 février 2025** pour qu'elles puissent être étudiées (changement des horaires, proposition d'un nouveau concept, nouvelles animations...) sur l'adresse journeecitoyennegriesheim@gmail.com ou directement dans la boîte aux lettres de la mairie.

Bilan de la journée citoyenne 2024

Ce que vous voulez garder :

.....

Ce que vous souhaiteriez supprimer :

.....

Ce que vous souhaiteriez modifier :

.....

Rappel

Les actions proposées doivent répondre à plusieurs critères :

- être réalisables en quelques heures ou la journée au plus,
- concerner un espace/un bâti du domaine public et évidemment du village.
- entrer dans l'enveloppe budgétaire allouée par le village pour l'achat du matériel et des fournitures si besoin.

PROJET 1

Où se situerait le projet :

.....

Brève description du projet :

.....

.....

PROJET 2

Où se situerait le projet :

.....

Brève description du projet :

.....

.....

Vos coordonnées - facultatif

Nom :

Téléphone :

Mail :



TECHNIQUES DE L'ENVIRONNEMENT ET DE L'INDUSTRIE

EXPORTER NOS SAVOIR-FAIRE
ALSACIENS C'EST CREER
DE L'ACTIVITE ET DE LA RICHESSE
DANS NOTRE BELLE REGION

ENGINEERING, CONCEPTION ET REALISATION :

- ENERGIE - ELECTRICITE INDUSTRIELLE
- CENTRALE D'ENERGIE
- AGRO-INDUSTRIE
- ENVIRONNEMENT

Siège social :

T.E.I. sas - 1 rue des Vergers - F-67870 GRIESHEIM/MOLSHEIM

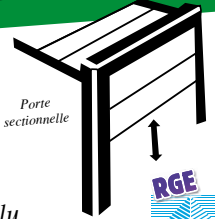
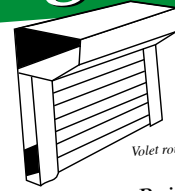
Bureaux commerciaux :

T.E.I. sas - 2 cour des Artisans - F-67210 OBERNAI

A l'étranger :

T.E.I. sas - 13 rue Semani Mohamed - HYDRA - ALGER

S. Springer et Fils



Fenêtre Pvc, Bois, Alu,
Porte de garage sectionnelle, Volet roulant Alu / Pvc
Menuiserie intérieure, Placard, Porte intérieure ...



Tél : 06 72 45 53 56 - 03 88 38 63 78
menuiseriespringer@hotmail.fr
67870 GRIESHEIM



CARROSSERIE AD
IMPORT-AUTO

CARROMECC

Parc d'Activités
67560 ROSHEIM
Fax 03 88 504 706
www.carromec.fr



03 88 507 507

Un gage de sérieux et de qualité
à votre service



Tél. : 03.88.47.86.00 - Email : eclairage@vhm.fr
www.vhm-eclairage.fr



61 Route de Rosheim
67870 GRIESHEIM PRES MOLSHEIM
Tél. : 03 88 38 33 43
E-mail : accueil@dl-tp.eu

ACTIVITES TRAVAUX PUBLICS

Terrassements généraux
Travaux de voirie
Travaux d'assainissement
Alimentation en eau potable



UNE BONNE BANQUE
FINANCE VOTRE MAISON,
UNE TRÈS BONNE
LA PROTÈGE AUSSI.

Crédit Mutuel

Bischenberg

Homiris est un service opéré par EPS - SAS au capital de 1 000 000 euros - Siège social : 30 rue du Doubs 67100 Strasbourg Correspondance abonnés : 36 rue de Messines - CS 70002 - 59891 LILLE CEDEX 9, RCS Strasbourg n° 338 780 513 Code APE 80.20Z - N° TVA Intracommunautaire FR 92 338 780 513 - NIF Collectivité Saint-Martin 179886. L'autorisation administrative délivrée par le Conseil National des Activités Privées de Sécurité en date du 16/04/2018 sous le numéro AUT-067-2117-04-16-20180359358 ne confère aucune prérogative de puissance publique à l'entreprise ou aux personnes qui en bénéficient. Caisse Fédérale de Crédit Mutuel et Caisses affiliées, société coopérative à forme de société anonyme au capital de 5 458 531 008 euros, 4 rue Frédéric-Guillaume Raiffeisen, 67913 Strasbourg Cedex 9, RCS Strasbourg B 588 505 354 - N° ORIAS : 07 003 758. Banques régies par les articles L.511-1 et suivants du code monétaire et financier. *EPS, N°1 de la télésurveillance en France (source : Atlas 2018 En Toute Sécurité).



Contrôle Technique OBERNAI

AUTOSUR
CONTROLE TECHNIQUE AUTOMOBILE

NOUVEAU
CONTRÔLE TECHNIQUE
MOTO

Tout type de véhicules

Voiture, 4x4, camping car, quad, voiture sans permis, gros volume, moto, Gaz, électrique ...

03 88 50 28 09

15 Rue de l'énergie - Z.A. Sud
67210 OBERNAI



ERB-FOESSER

Poissons & Gibier

Ouvertures :
vendredi de 15h à 18h
et le samedi de 9h à 12h

Nous sommes également
sur les marchés
et tournées habituels.

ZA - rue de l'Énergie
67870 GRIESHEIM PRÈS MOLSHEIM
Tél: 03 88 38 11 71 - Fax 03 88 38 08 27

Boucherie - Charcuterie

MULLER



130, Rue du Général de Gaulle
67560 ROSHEIM
Tél 03 88 50 22 55
charcuterie.muller@wanadoo.fr

20, Place de l'Hôtel de Ville
67120 MOLSHEIM
Tél 03 88 04 73 83

39, Grand rue
67120 DORLISHEIM
Tél 03 88 38 81 21

147, Rue des Alliés
67870 GRIESHEIM
(ouvert samedi matin)

muller-rosheim.fr

DEKRA ROSHEIM
CONTRÔLE TECHNIQUE DU ROSENMEER

12 €
DE REMISE
sur présentation
du carnet



Prenez rendez-vous en scannant le QR Code
ou sur dekra-ct.fr/rosheim

Parc d'activités Zone Nord ROSHEIM
03 88 48 04 80

En toute confiance | **DEKRA**



18 rue de l'Énergie • 67870 GRIESHEIM
03 88 38 66 46 • contact@tgservices.eu



- DEBOUCHAGE ET CURAGE DE RÉSEAUX
- VIDANGE DE FOSSES
- NETTOYAGE INDUSTRIEL
- CONTRÔLE DE RÉSEAUX
- BALAYAGE

TRANSPORTS
GEISSEL

LOCATION DE CAMIONS BENNE
ET CITERNES
AVEC CHAUFFEUR

TRANSPORT DE SABLE,
GRAVIER, CONCASSE



18 rue de l'Énergie
67870 GRIESHEIM-PRÈS-MOLSHEIM
① 03 88 38 62 25 • contact@transportsgeißel.eu

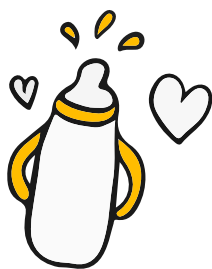
OsmoZ'

Création & Entretien d'Espaces Verts

06 87 42 09 64 ou 07 81 93 59 26
contact@osmoz.info

225 Rue de Duttlenheim
67870 Griesheim près Molsheim

État civil 2024



Liste des naissances

12.01.2024	Martin Christian Christophe KRAEMER
17.01.2024	Alba Chantal Tylia SEVILLA CHEZE
27.02.2024	Flora Félice FERRERI KRAUTH
29.02.2024	Mila NSIAKETE
03.03.2024	Maël FURST
21.03.2024	Octave EBER
22.03.2024	Amalya Carole Antoinette SCHUBNEL
24.03.2024	Noa Pascal Gérard SCHAEFFER
19.04.2024	Serena HEINRICH
21.04.2024	Honorine Christel HERZOG
01.06.2024	Évan LAFFONT
24.06.2024	Samuel BUCK
08.07.2024	Elena Sonia Ana Maria STOEHR CUNHA GONCALVES
30.07.2024	Héloïse FRICHE
13.08.2024	Efnan BOSTAN
27.08.2024	Lola Monique Lucienne CONTE
24.10.2024	Thibaud STUBER
15.11.2024	Liam BERTHENAND
07.11.2024	Ginny LOHNER MOTZIG
05.12.2024	Marceau Raphaël Jean-Luc MOUILLARD KOPP
10.12.2024	Arthur GROSS
27.12.2024	Soline Rose VOGELISEN

Liste des mariages



23.03.2024	SCIARD Côme & FENERON Marie
20.04.2024	CHARPIOT Yannick & PHILIPPE Déborah
18.05.2024	ERB Laurent & FERRY Sabrina
25.05.2024	RINGENBACH Julien & DIETRICH Nathalie
08.06.2024	MULLER Jordane & PIN Alizée
07.09.2024	KOCHER Laurent & PETER Laure
01.11.2024	EBER Philippe & LANTUEJOUL Marie
23.11.2024	ZIMMERMANN Lucas & ARLOVE Julie

Liste des décès



18.01.2024	DÉPOLLIER Christian Edmond Louis
12.02.2024	REMETTER épouse RICCO Sonia Marie Thérèse
10.04.2024	VEIT Aron
09.05.2024	MORA Aymeric Yann
25.05.2024	KUBIAK René Jacques
01.06.2024	PANTZER Paul
22.06.2024	FREY Fridolin Eugène
18.07.2024	BARTH épouse FUCHS Erna Liliane
19.07.2024	MATTERN Alfred
09.08.2024	BECKER Christophe
28.08.2024	SCHEITL Jean Pierre Lucien Georges
28.08.2024	EBER épouse FRIEDRICH Geneviève
14.11.2024	ERB Armand Joseph
07.12.2024	GILLMANN Pierre
16.12.2024	SCHULTZ Raymond Gilbert
22.12.2024	HISS Régine

